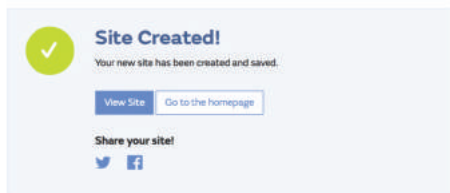
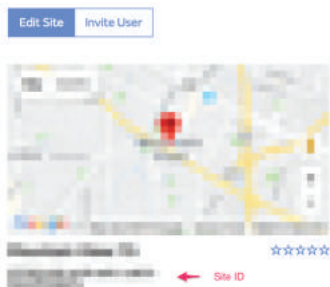


Verrà presentato un modulo in cui descrivere la posizione della propria stazione e una serie di altre impostazioni relative al modo in cui si desidera che il sito funzioni. Dopo aver completato la configurazione, si dovrebbe vedere:



Assicurarsi di essere (ancora) connessi al sito WOW. Effettuare l'accesso se necessario. Poi fare clic su "My Sites" nella barra di navigazione in alto. Se si ha 1 solo sito, verrà presentata la sua pagina. Se se ne hanno multipli, prima di tutto occorrerà scegliere quello desiderato. In questa pagina, si può vedere l'id del sito appena sotto la mappa:



Si deve inoltre stabilire un codice PIN univoco a 6 cifre da tenere segreto. È la "Authentication Key" (chiave di autenticazione). Impostare questo numero facendo clic su "Edit Site" (Figura 33) e inserendo un numero di 6 cifre a scelta:

#### Authentication Key

123456

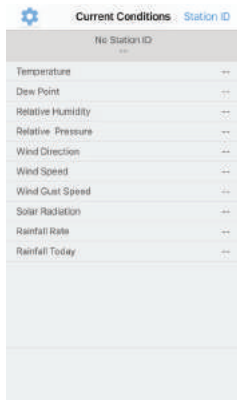
Si avrà bisogno sia di "Site ID" che di "Authentication Key" per impostare la configurazione di upload per WOW nel Weather Server.

Nell'applicazione per smartphone, andare alla pagina "Device List" (Elenco dispositivi) e toccare il dispositivo per il quale si desidera configurare WOW. Verrà mostrata la configurazione per "wunderground.com". Ignorarla e cliccare su "Next" per vedere la configurazione di "Weathercloud". Premere di nuovo "Next" per arrivare alla schermata di configurazione di WOW.

In questa schermata occorre inserire nel campo "Station ID" il valore "Site ID" di WOW e nel campo "Station Key" la chiave di autenticazione "Authentication Key" creata per WOW. Premere su "Save" per completare la registrazione

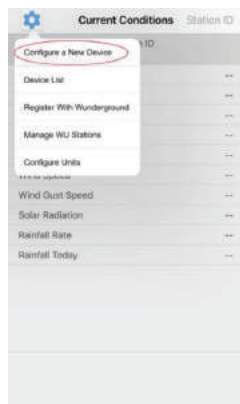
## 1.2.2 Utente iOS:

Attivare l'applicazione scaricata sul proprio dispositivo smartphone o tablet. La schermata principale indicherà che la propria stazione è off-line (perché non è ancora connessa alla rete Wi-Fi).



### Configurare il dispositivo:

Nota: Se si possiede un router dual band (2,4 GHz e 5,0 GHz), assicurarsi di connettersi alla banda a 2,4 GHz, altrimenti non si riuscirà a connettere la stazione meteorologica al WiFi.



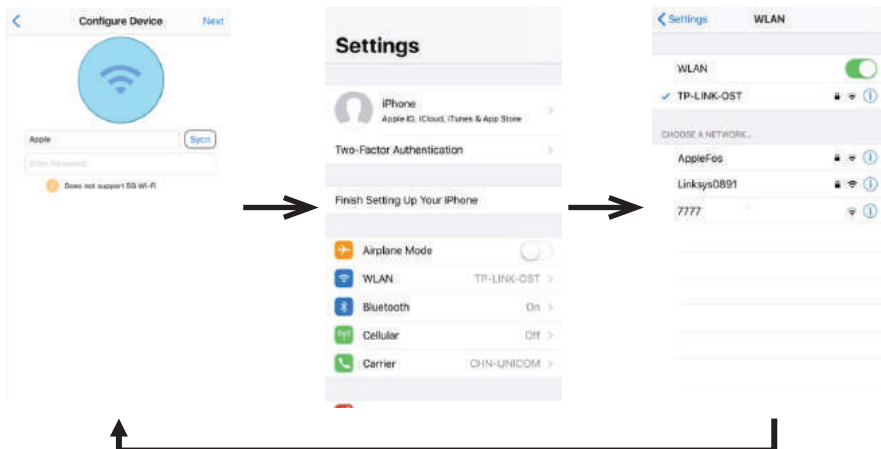
1) Fare clic sull'icona delle impostazioni e selezionare "Configure a New Device".



2) Selezionare il dispositivo che si possiede dall'elenco dei dispositivi, quindi premere **Next**.



3) Operare secondo le informazioni, selezionare la casella per confermare "completed operation" (operazione completata), premere **Next**.



4) Premere **Sync** e selezionare la propria rete WiFi dall'elenco WLAN, quindi inserire la propria password WiFi e premere **Next**.

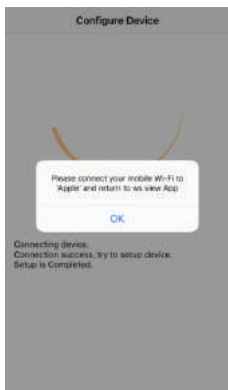
Selezionare la rete Wi-Fi desiderata e tornare alla WS View App.



5) Premere il pulsante "Select WiFi" per andare a Impostazione WiFi.

Selezionare il dispositivo WiFi con il nome "EasyWeather-WiFxxxxl" e tornare a WS View App.

Una volta effettuata correttamente la connessione, si passerà automaticamente alla schermata "**Upload Setting**" (impostazione upload).



8) Può succedere che non si riesca a tornare alla stessa rete WiFi che si era selezionata al punto 4)

Potrebbe apparire la finestra "Please connect your mobile Wi-Fi to xxxx(WiFi Network name) and return to WS View App" (Siete pregati di collegare il dispositivo portatile wifi al xxx (nome della rete wifi) e di ritornare all'app WS View). Premere **OK** per continuare.

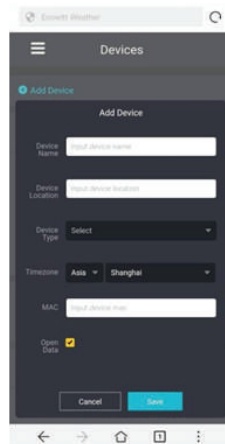
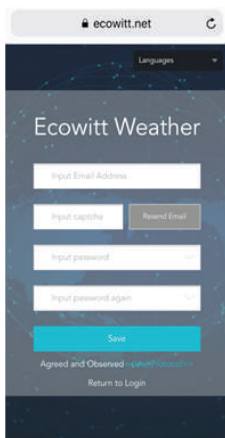
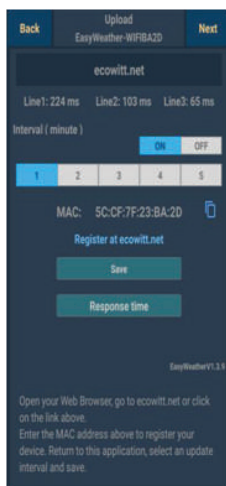
#### d. Caricare i propri dati meteo su Ecowitt.net

Si consiglia di utilizzare il server Ecowitt Weather per monitorare e registrare i dati dei sensori. Supporta il caricamento di tutti i dati dei sensori sul server Ecowitt Weather. Per altri servizi meteo, verranno caricati solo i dati supportati dal server.

Ecowitt.net è un servizio estremamente reattivo e orientato all'utilizzo mobile. È sufficiente aprire il browser web dei dispositivi mobili, navigare su ecowitt.net, e aggiungere ai preferiti la propria dashboard per un accesso rapido.

Quando l'alimentatore esterno è collegato e alimentato, premere e rilasciare il pulsante SET per visualizzare l'indirizzo MAC. Ad esempio, il MAC è 12:34:56:AB:CD:EF:

Con l'indirizzo MAC ottenuto, registrare il dispositivo sul servizio Ecowitt o su un sito web personalizzato.



1) Sulla pagina di caricamento **ecowitt.net**, abilitare il pulsante **ON** (visualizzato in blu) e impostare l'intervallo di caricamento.  
Premere **Save** sulla pagina.  
Copiare l'indirizzo MAC (verrà utilizzato in seguito per aggiungere il dispositivo sul server)  
Premere **Register** su Ecowitt.net per aprire il browser web per l'attivazione dell'opzione **Register with Ecowitt.net**  
Dopo aver aggiunto il dispositivo e caricato i dati con successo, se si nota che i dati non vengono riportati al server, premere **Response Time** per resettare e controllare lo stato della risposta.

2) Terminare la registrazione sulla pagina di Ecowitt. If you have account and password, press **Ritornare a Login** per accedere al sito web.

3) Premere il pulsante di menu in alto a sinistra e selezionare **Devices**. Premere **Add Device** e inserire tutte le informazioni necessarie.  
Premere **Save**.

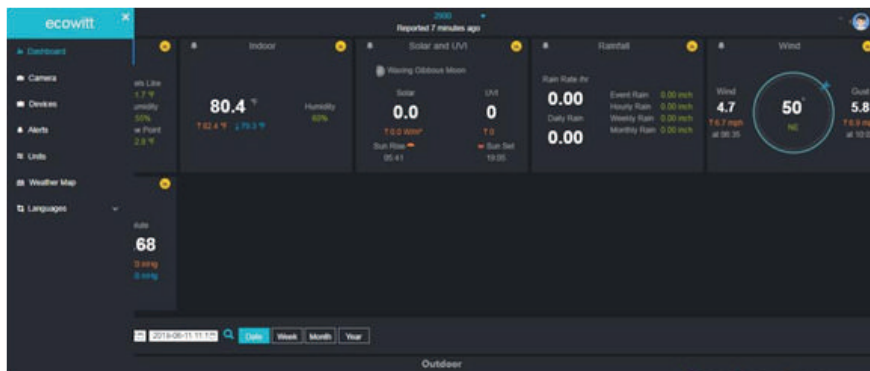
Se si seleziona **Open data**, i propri dati meteo possono essere visualizzati da altre persone.

#### Nota:

Quando si seleziona l'indirizzo del dispositivo sulla mappa, attendere la visualizzazione della mappa prima di selezionare l'indirizzo.

Inserire il fuso orario corretto per ottenere l'orario corretto. Poiché l'orario verrà aggiornato automaticamente a quello di Internet durante la connessione WI-FI.

Una volta registrato, selezionare la dashboard per visualizzare i dati, come mostrato di seguito:



### e. Caricamento dei dati meteo su un sito web personalizzato

Se si desidera caricare i dati meteo su un sito web personalizzato, selezionare il pulsante **Enable** (visualizzato in blu) e impostare il tipo di protocollo. Il sito web deve avere lo stesso protocollo di Wunderground o Ecowitt. Inserire tutte le informazioni necessarie. Premere **Save**.

Customized

Disable Enable

Protocol Type Same As:

Ecowitt Wunderground

Server IP / FQDN Name:  
rlupdate.wunderground.com

Station ID:  
164380072

Station Key:  
1610q

Port:  
80

Upload Interval:  
15 Seconds

Save

### Impostazione upload

La console è in grado di inviare i dati del sensore per selezionare i servizi meteo basati su Internet: Wunderground.com, Weathercloud.net, wow.metoffice.gov.uk, Ecowitt.net e il sito web personalizzato. L'utente deve registrarsi sul sito Web selezionato per ottenere l'ID e la password della stazione.

**Nota:** l'utente può registrarsi su Wunderground.com direttamente tramite l'app WS View, per gli altri due siti deve registrarsi tramite il browser web.

## a. Caricare i dati meteo su Wunderground.com



### 1) Caricare i dati meteo su Wunderground.com

Inserire l'ID della stazione e la chiave della stazione, premere **Save**. L'ID della stazione verrà aggiunto su WU StationID. quindi premere **Next**. Andare alla schermata per caricare (Upload) i dati meteo su Weathercloud.net Se non si dispone dell'ID e della chiave per la stazione Wunderground, premere "**Register at Wunderground.com**" per attivare la registrazione su Wunderground.

### 2) Registrazione su Wunderground.com

Inserire dei dati validi nei campi **e-mail address** (indirizzo e-mail) e **password** per ottenere un ID stazione e la relativa chiave da Wunderground.com. Inserire il dato **Station Name** che si desidera. Premere "**Current GPS Location**" per ottenere i dati di Latitudine e Longitudine relativi alla posizione corrente del dispositivo.

3) Una volta effettuata correttamente la registrazione, si riceveranno un codice identificativo (ID) ed una password / chiave per la stazione. Si riceverà anche una e-mail con le informazioni ID e password / chiave della stazione. Tornare alla schermata Upload Wunderground ed inserire codice ID e chiave della stazione.

## b. Caricare i dati meteo su Weathercloud.net

Inserire l'ID e la chiave della stazione Weathercloud, premere **Save**. Quindi premere **Next**. Andare alla schermata per caricare (Upload) i dati meteo su Weather Observation Website (WOW).

Se non si dispone dell'ID e della chiave per Weathercloud, premere "Register at Weathercloud.net" per aprire il browser ed attivare la registrazione su Weathercloud.net. Vedere il paragrafo 8.1.2.1 **Registrazione su Weathercloud.net**. Il funzionamento è lo stesso.

Device Info Upload Next

Server Weathercloud

Weathercloud ID:

Weathercloud Key:

Save

Register at Weathercloud.net

Enter Weathercloud ID and Weathercloud Key and Select Save.

Sign up - Weathercloud

Join Weathercloud

Username:

Email:

Password:

Sign up

This website uses cookies to improve your experience. Read more.

You have no devices.

Create device

You follow no devices.

Explore map

## c. Effettuare l'upload dei dati meteo su WeatherObservationWebsite (WOW)

Inserire il codice identificativo (ID) e la chiave per Weathercloud, premere **Save** quindi premere **Finish**. Passare alla schermata iniziale **Device List** (elenco dispositivi).

Se non si dispone dell'ID e della chiave per WOW, premere "Register at WeatherObservationWebsite" per aprire il browser ed attivare la registrazione su WOW.

Vedere il paragrafo 8.1.2.1 **Registrazione su WeatherObservationWebsite**. Il funzionamento è lo stesso.

Device Info Upload

Server WeatherObservationsWebsite

Station ID:

Station Key:

Save

Register at WeatherObservationsWebsite

Enter Station ID and Key and Select Save.

Met Office - Self Registration

Met Office

Register for Weather Observations Website

If you do not already have a Met Office account, please register a new account.

New Account

If you already have an account, please add a Weather Observations Website subscription to your existing account.

Existing Account

If you currently access services using <http://www.metoffice.gov.uk> or <http://archive.metoffice.gov.uk>, please register for a new Weather Observations Website account.

Met Office - Self Registration

Met Office

Register for Weather Observations Website

First Name:

Last Name:

Username:

Password:

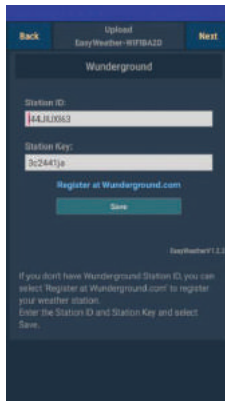
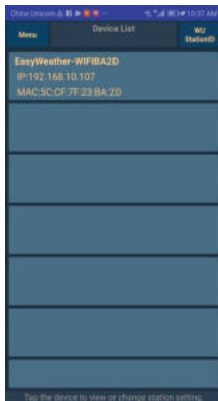
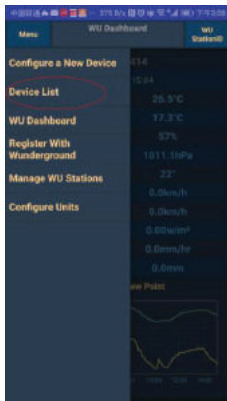
Confirm Password:



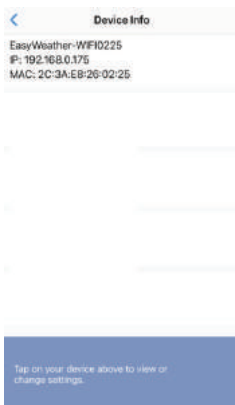
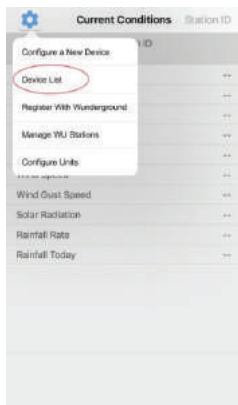
## 2. Applicazione mobile – Elenco dei dispositivi

È possibile vedere la propria console tramite l'opzione di menu "Device List" (Elenco dispositivi).

Facendo clic sulla propria console nell'elenco dei dispositivi viene visualizzata la pagina in cui è possibile modificare le informazioni di registrazione per WU. Se si desidera interrompere il caricamento dei dati della console verso Wunderground, cancellare il proprio ID stazione e selezionare "Save".



Applicazione mobile - Elenco dispositivi (Android)

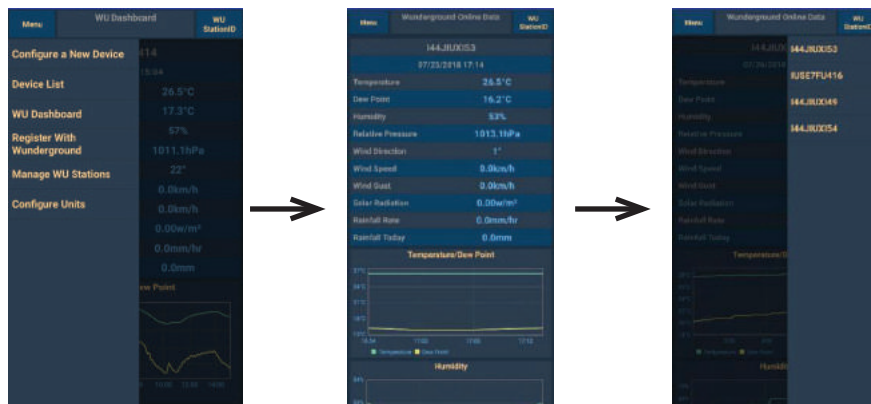


Applicazione mobile - Elenco dispositivi (iOS)

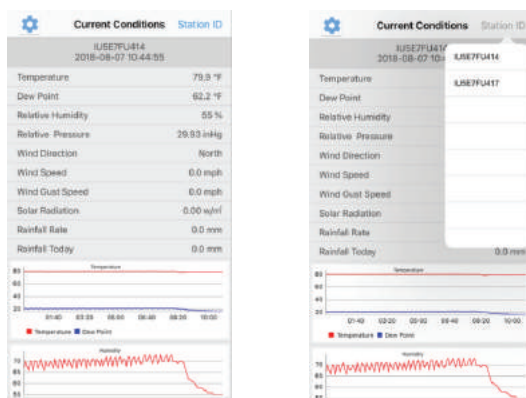
### 3. Applicazione mobile – Controllo dati e grafici meteo WU

Nell'applicazione mobile fare clic su **Menu** e scegliere **WU Dashboard** e verrà presentata una pagina che elenca le condizioni correnti per quella stazione.

Se sono stati aggiunti più ID WU, fare clic sull'ID della stazione WU per passare a visualizzare i dati relativi agli altri ID.



Applicazione mobile - WU Dashboard (Android)

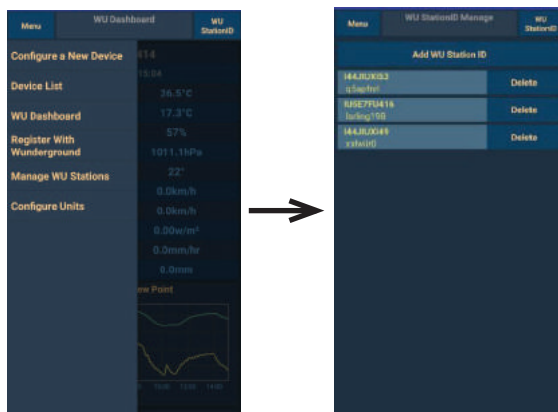


Applicazione mobile - WU Dashboard (iOS)

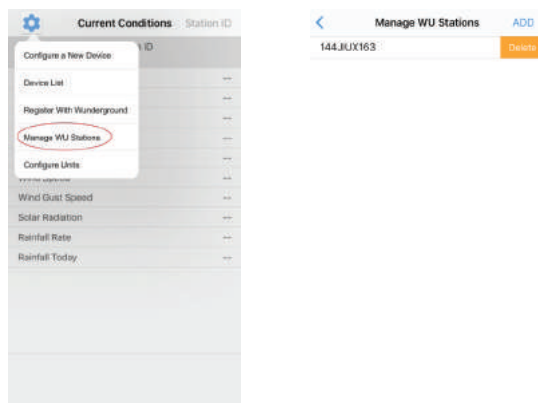
#### 4. Applicazione mobile - Rimuovere o aggiungere ID WU

Se si è effettuata in precedenza la registrazione della propria console per l'utilizzo con wunderground.com e si desidera rimuovere la visualizzazione dei dati di questo dispositivo dall'App, utilizzare l'opzione di menu "**Manage WU Station**", dopo aver fatto clic sull'icona Impostazioni, selezionare "**Delete**" la console dall'elenco e confermare che si desidera eliminarla. L'ID della stazione viene cancellato dall'elenco degli ID delle stazioni WU e non ci saranno più informazioni relative sull'APP. Ma i dati saranno caricati su Wunderground.com come al solito.

Se si desidera aggiungere una nuova stazione meteorologica per visualizzarne i dati su APP e questo dispositivo è già registrato su Wunderground.com, selezionare "**Add WU Station ID**" e immettere l'ID della stazione WU di questo nuovo dispositivo.



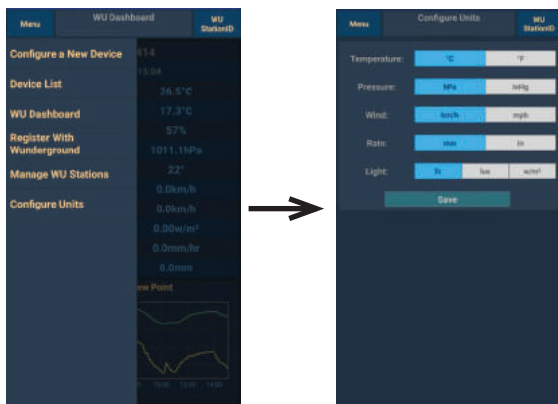
Applicazione mobile - Rimuovere o aggiungere ID WU (Android)



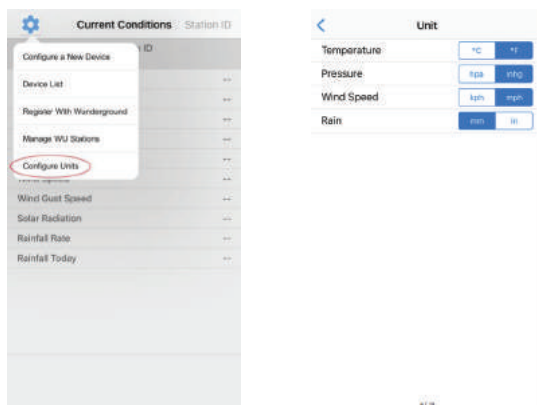
Applicazione mobile - Rimuovere o aggiungere ID WU (iOS)

## 5. Applicazione mobile - Impostazione unità

Per modificare le unità in cui sono riportati i valori del sensore fare clic sul menu "Configure Units" dopo aver fatto clic sull'icona impostazioni. Poi fare clic sul tipo di sensore per il quale si desiderano modificare le unità per i resoconti e impostare le unità come desiderato.



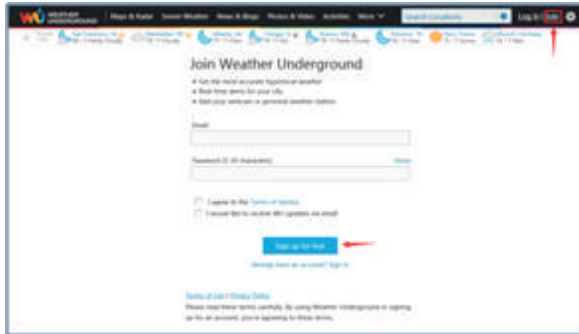
Applicazione mobile - Modifica unità (Android)



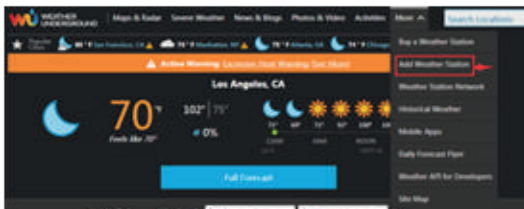
Applicazione mobile - Modifica unità (iOS)

# 14. Registrazione su WeatherUnderground.com tramite PC o Mac

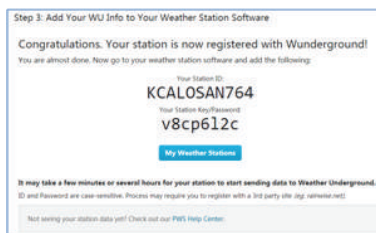
- Se non è stata già effettuata la configurazione per wunderground.com durante la configurazione Wifi, è possibile farlo in seguito. Eseguire le seguenti operazioni:
- Visitare Wunderground.com e fare clic su Join come indicato dalla freccia in alto a destra e selezionare l'opzione Sign up for free .



- Fare clic su **More** e selezionare **Add Weather Station** per registrare la propria stazione.



- Fare clic su verifica **location** e compilare il modulo. Dopo aver inviato il modulo, verrà visualizzata la schermata seguente:



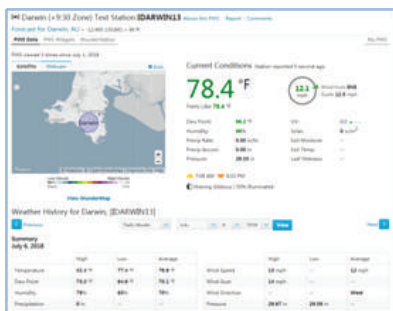
- L'ID della propria stazione sarà strutturato nel modo seguente: KSSCCCC###, dove K è per la stazione USA (l a livello internazionale), SS è il proprio stato, CCCC è la propria città e ### è il numero di stazione nella relativa città. Nell'esempio precedente, KAZPHOEN424 si trova negli USA (K), nello Stato dell'Arizona (AZ), nella città di Phoenix (PHOEN) e al numero 424.

## Visualizzazione dei propri dati su Wunderground.com

È inoltre possibile osservare i dati della stazione meteo utilizzando il sito web wunderground.com. Si utilizzerà un URL come questo, in cui l'ID della propria stazione sostituisce il testo "STATIONID":

<http://www.wunderground.com/personal-weather-station/dashboard?ID=STATIONID>

Viene visualizzata una pagina come questa, dove è possibile visualizzare i dati odierni e i dati storici.



Vi sono anche alcune applicazioni mobili molto utili. Gli URL qui forniti portano alla versione web delle pagine dell'applicazione. È possibile trovarli anche direttamente dagli store di iOS o Google Play.

## WunderStation

Applicazione per iPad per visualizzare i dati e i grafici della propria stazione:

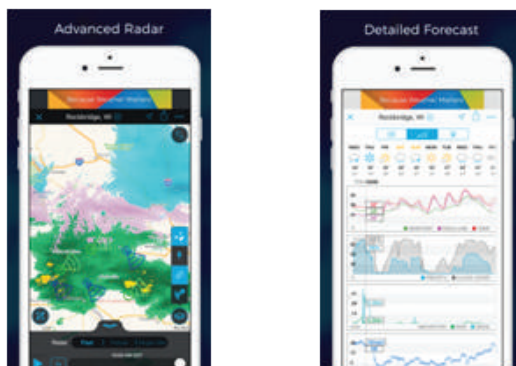
<https://itunes.apple.com/us/app/wunderstation-weather-from-your-neighborhood/id906099986>



## WU Storm

Applicazione per iPad e iPhone per la visualizzazione di immagini radar, vento animato, copertura nuvolosa e previsioni dettagliate e dati delle stazioni PWS:

<https://itunes.apple.com/us/app/wu-storm/id955957721>



## Weather Underground

Previsioni: applicazione iOS e Android per le previsioni

<https://itunes.apple.com/us/app/weather-underground-forecast/id486154808>

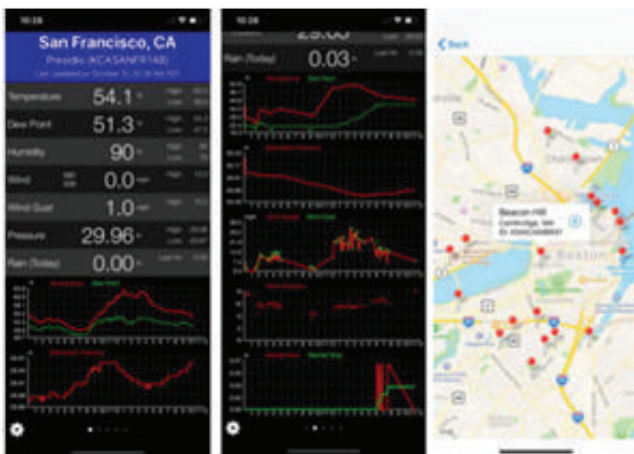
<https://play.google.com/store/apps/details?id=com.wunderground.android.weather&hl=en>



## PWS Weather Station Monitor

Consente di visualizzare le condizioni meteo del proprio quartiere o addirittura direttamente del proprio cortile di casa. Si collega a wunderground.com

<https://itunes.apple.com/us/app/pws-weather-station-monitor/id713705929>





## 15. Risoluzione dei problemi

Questa stazione meteo è stata progettata secondo gli standard più aggiornati ed è estremamente sicura da usare. Tuttavia si potrebbero verificare problemi e disturbi. Vorremmo fornire dei suggerimenti su come risolvere eventuali problemi.

Problema	Possibile causa	Soluzione
Nessuna ricezione del segnale del sensore esterno	<p>La distanza fra la stazione meteo ed il sensore esterno è probabilmente troppo grande.</p> <p>Oggetti o materiali schermanti (finestre con vetro metallizzato, cemento armato ecc.) ostacolano la ricezione. La stazione meteorologica è troppo vicina ad altri dispositivi elettronici (TV, computer).</p> <p>Un altro trasmettitore sulla stessa frequenza o su una adiacente interferisce con il segnale radio del sensore esterno.</p>	<p>Cambiare il luogo di installazione della stazione meteo o del sensore esterno. In questo caso potrebbe essere utile ridurre la distanza fra la stazione meteorologica ed il sensore esterno.</p> <p>Quindi, eseguire una ricerca manuale del sensore. Premere e tenere premuto il tasto <b>LIGHT/SNOOZE</b> (1) per 5 secondi, per avviare la ricerca del segnale radio manualmente.</p>
Il sensore esterno non funziona (la spia LED (K) non lampeggia ogni 16 secondi).	La cella solare non genera energia elettrica, il condensatore di accumulo è scarico e non ci sono batterie inserite. Le batterie del sensore esterno sono scariche od esaurite.	Provare ad inserire delle batterie nuove nel sensore esterno. Si noti la sezione "c) Inserimento delle batterie nel sensore esterno nel Capitolo 10. Messa in funzione".
L'ora esatta non viene impostata automaticamente.	La stazione meteorologica non ha accesso alla sincronizzazione dell'ora via Internet.	<p>Installare l'applicazione WS TOOL e collegare la stazione meteorologica con un router wireless raggiungibile.</p> <p>Se l'impostazione automatica non funziona, eventualmente impostare l'ora manualmente</p>

## 16. La scala di Beaufort

La scala di Beaufort è una scala empirica che serve a descrivere e valutare la forza del vento senza strumenti di misura, basandosi sugli influssi su oggetti visibili, ad esempio i movimenti degli alberi o le onde sulla superficie dell'acqua. Prende il nome da Sir Francis Beaufort. La forza del vento sulla superficie terrestre o sul mare assume valori diversi. Secondo la scala di Beaufort le misurazioni del vento vengono rappresentate con un diagramma a barre 0-12. Di seguito c'è una tabella di conversione per passare da un'unità di misura all'altra.

Scala di Beaufort						
		m/s	kts	mph	km/h	ft/min
0	Calma	0 - 0,2	0 - 1	0 - 1	0 - 1	0 - 58
1	Bava di vento	0,3 - 1,5	1 - 3	1 - 3	1 - 5	59 - 314
2	Brezza leggera	1,6 - 3,3	4 - 6	4 - 7	6 - 11	315 - 668
3	Brezza	3,4 - 5,4	7 - 10	8 - 12	12 - 19	669 - 1082
4	Brezza vivace	5,5 - 7,9	11 - 16	13 - 18	20 - 28	1083 - 1574
5	Brezza tesa	8,0 - 10,7	17 - 21	19 - 24	29 - 38	1575 - 2125
6	Vento fresco	10,8 - 13,8	22 - 27	25 - 31	39 - 49	2126 - 2735
7	Vento forte	13,9 - 17,1	28 - 33	32 - 38	50 - 61	2736 - 3385
8	Burrasca moderata	17,2 - 20,7	34 - 40	39 - 46	62 - 74	3386 - 4093
9	Burrasca forte	20,8 - 24,4	41 - 47	47 - 54	75 - 88	4094 - 4822
10	Tempesta	24,5 - 28,4	48 - 55	55 - 63	89 - 102	4823 - 5609
11	Fortunale	28,5 - 32,6	56 - 63	64 - 72	103 - 117	5610 - 6417
12	Uragano	32,6	>63	>72	>117	>6417

## 17. Manutenzione e pulizia

---



Per la pulizia non utilizzare in nessun caso detersivi aggressivi, alcol o altri solventi chimici, perché potrebbero danneggiare la superficie o compromettere la funzionalità del prodotto stesso.

- Prima della pulizia, scollegare il prodotto dall'alimentazione elettrica. Staccare l'alimentatore e togliere le batterie.
- Utilizzare un panno asciutto e privo di lanugine per pulire il prodotto. Non applicare troppa pressione sul display perché potrebbe graffiarsi o non funzionare.
- La polvere sulla stazione meteo può essere facilmente rimossa con l'ausilio di un pennello dalle setole lunghe, morbide e pulite.
- Per rimuovere lo sporco dal sensore esterno, può essere utilizzato un panno morbido leggermente inumidito con acqua tiepida.
- Controllare occasionalmente il pluviometro del sensore pioggia, perché del fogliame potrebbe bloccare le aperture sotto il recipiente di raccolta.

## 18. Manutenzione

---

- Il prodotto non ha bisogno di particolare manutenzione. La manutenzione o le riparazioni possono essere effettuate solo da uno specialista o da un'officina specializzata. L'interno del prodotto non contiene parti su cui l'utente possa effettuare la manutenzione e non deve essere mai aperto (fatta eccezione per la procedura di inserimento/sostituzione delle batterie descritta in questo manuale istruzioni).

## 19. Dichiarazione di conformità (DOC)

---

Con la presente Conrad Electronic SE, Klaus-Conrad-Straße 1, D-92240 Hirschau, dichiara che questo prodotto soddisfa la direttiva 2014/53/UE.

→ Il testo integrale della dichiarazione di conformità UE è disponibile al seguente indirizzo Internet: [www.conrad.com/downloads](http://www.conrad.com/downloads)

Scegliere la lingua cliccando sulla bandiera corrispondente ed inserire il codice componente del prodotto nel campo di ricerca; si ha poi la possibilità di scaricare la dichiarazione di conformità UE in formato PDF.

## 20. Smaltimento

---

### a) Prodotto



I dispositivi elettronici sono materiali riciclabili e non devono essere smaltiti tra i rifiuti domestici. Alla fine della sua durata in servizio, il prodotto deve essere smaltito in conformità alle disposizioni di legge vigenti. Rimuovere eventuali batterie / accumulatori e smaltirli separatamente.

### b) Batterie / accumulatori



Il consumatore finale ha l'obbligo legale (Normativa sulle batterie) di restituire tutte le batterie/tutti gli accumulatori usati; è vietato smaltirli tra i rifiuti domestici.

Le batterie/gli accumulatori che contengano sostanze tossiche sono contrassegnati dal simbolo qui accanto, che ricorda il divieto di smaltirli tra i rifiuti domestici. Le denominazioni per il metallo pesante principale sono: Cd=cadmio, Hg=mercurio, Pb=piombo (l'indicazione si trova sulle batterie/sugli accumulatori, per es. sotto il simbolo del bidone dell'immondizia indicato a sinistra).

È possibile restituire gratuitamente le batterie/gli accumulatori usati presso i punti di raccolta del Comune, le nostre filiali o ovunque vengano venduti accumulatori/batterie.

In questo modo si rispettano gli obblighi di legge contribuendo al contempo alla tutela ambientale.

## 21. Dati tecnici

---

### a) Stazione meteorologica

Tensione/corrente di esercizio .....	5 V/CC, 1 A
Alimentazione a batteria (opzionale) .....	3 batterie da 1,5 V/CC, tipo LR6 AAA/Micro (non incluse)
Frequenza di trasmissione .....	2412 - 2472 MHz
Potenza di trasmissione .....	< 20 dBm
Raggio di trasmissione .....	100 m
Gamma di visualizzazione temperatura esterna e umidità.....	da -40 a +60 °C, UR 10 – 99 %
Risoluzione di visualizzazione .....	0,1 °C
Precisione .....	±5 %
Display precipitazioni .....	0 – 9999,9 mm
Risoluzione .....	0,3 mm (< 1000 mm), 1 mm (> 1000 mm)
Intensità di illuminazione .....	0 – 400 lux
Precisione .....	±15 %
Gamma di visualizzazione (velocità flusso).....	0 - 50 m/s

Precisione.....	±1 m/s (< 5 m/s), 10 % (> 5m/s)
Unità di misura.....	m/s, km/h, mph, kn, bft (selezionabile)
Angolo di direzione (vento).....	0 - 359 °
Precisione.....	±12 °
Condizioni d'uso.....	da -10 a +60 °C, 10 – 99 % UR
Condizioni di immagazzinamento.....	da -10 a +60 °C, 10 – 99 % UR
Dimensioni (L x A x P).....	190 x 120 x 20 mm
Peso.....	240 g (senza batteria)

## b) Sensore esterno

Alimentazione elettrica.....	2 x batterie da 1,5 V/CC, tipo AA (non incluse)
Misure ripetute.....	ogni 16 secondi
Frequenza di trasmissione.....	868 - 868,600 MHz
Potenza di trasmissione.....	< 13,98 dBm
Gamma di trasmissione (senza ostacoli).....	max. 100 m
Protezione.....	IP44
Condizioni d'uso.....	da -40 a +60 °C, 10 – 99 % UR
Condizioni di immagazzinamento.....	da -40 a +60 °C, 10 – 99 % UR
Dimensioni (ø x H).....	240 x 170 mm
Peso.....	580 g (senza materiali di montaggio)

## c) Pannello solare

Pannello solare.....	Policristallino
Tensione/corrente di esercizio.....	7,5 V/CC, 50 mA

## d) Alimentatore

Tensione/corrente di ingresso.....	100 - 240 V/CA, 50/60 Hz, 0,2 A
Tensione/corrente di uscita.....	5 V/CC, 1 A